

# SAN VICENTE DEL RASPEIG

San Vicente del Raspeig es un municipio de la provincia de Alicante, situado al noroeste de la capital de la provincia. Su medio climático es el típico del litoral mediterráneo, muy agradable, disfrutando de una atmósfera muy clara, con un aire muy puro. Posee un excelente sistema de comunicaciones, tanto en su entorno territorial metropolitano como en el comarcal y provincial. Además cuenta con una industria muy diversificada en sus actividades, destacando en el sector servicios. El comercio y la hostelería tienen una relevancia importante. Es una ciudad joven y muy dinámica, con una elevada población universitaria al ser la sede de la Universidad de Alicante donde estudian cerca de 35.000 estudiantes.



Una ciudad que programa más de 300 eventos anuales, la cultura en San Vicente es diversa, de calidad, transparente, accesible y participativa. San Vicente del Raspeig atesora una larga tradición festera, con la celebración en abril de las Fiestas Patronales y de Moros y Cristianos y en julio las de Hogueras y Barracas, ambas declaradas de Interés Turístico Provincial, que han convertido la ciudad en un polo de atracción turística. San Vicente es una ciudad viva, en definitiva **"San Vicente del Raspeig, un lugar del que enamorarse"**

## VÍAS PECUARIAS

Son elementos básicos de infraestructura ganadera, que desde tiempos inmemoriales ha venido discutiendo el tránsito ganadero y que en la actualidad cumplen más bien una función ecológica, recreativa y cultural. En nuestro término contamos con tres vías pecuarias, la Cañada Real de Palamó a Penyes Roges, la Vereda de Bayona y la Colada del Camino del Rabosar.



## RECOMENDACIONES

- Utilizar calzado y ropa adecuada, el resto del equipo acorde a las circunstancias meteorológicas.
- Ir provisto de agua.
- Realizar el recorrido con folleto del sendero o mapa.
- Transitar por el sendero. (no uses atajos)
- Respetar las propiedades colindantes al sendero y sus bienes.
- Procurar no dañar la flora y fauna.
- No encender fuego ni abandonar residuos en la montaña.
- Llevar protección solar de alto factor.



# PERFILES DE LOS SENDEROS

## SEÑALES DE RECORRIDO

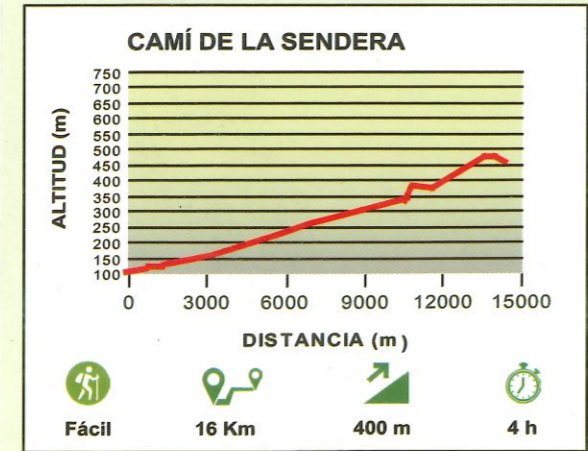
**GR**

Continuidad de sendero    Cambio brusco de dirección    Cambio de dirección    Dirección equivocada

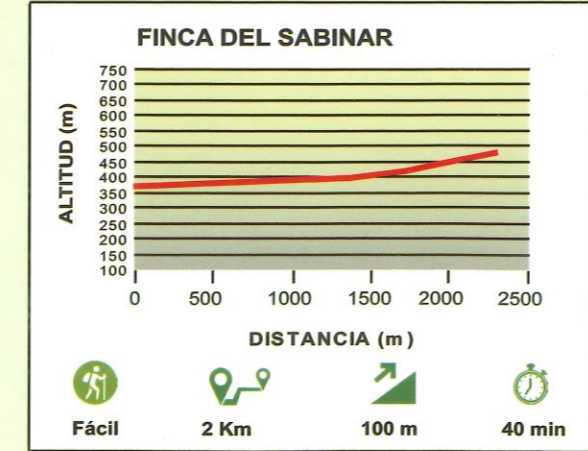
**PR**

Continuidad de sendero    Cambio brusco de dirección    Cambio de dirección    Dirección equivocada

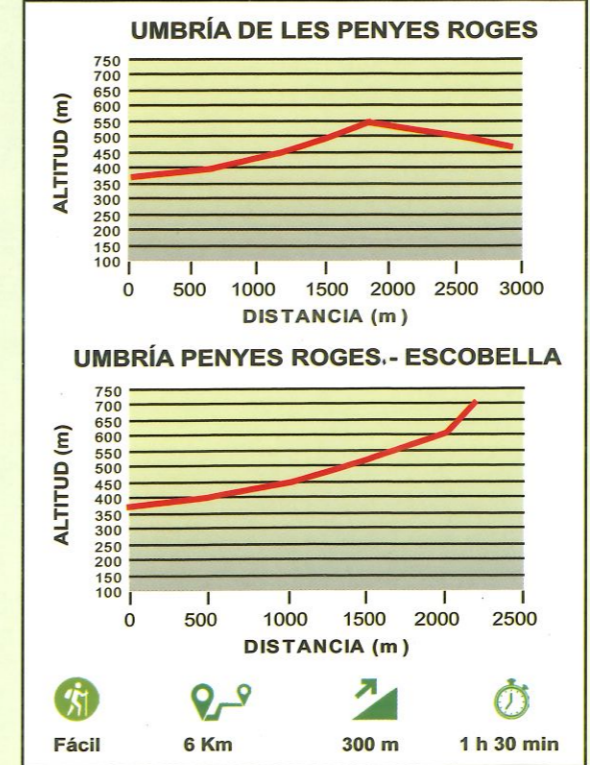
### SENDERO PRINCIPAL



### 1ª VARIANTE DEL SENDERO PR-CV 282-I FINCA "EL SABINAR"



### 2ª VARIANTE DEL SENDERO PR-CV 282-II "UMBRÍA DE PENYES ROGES"

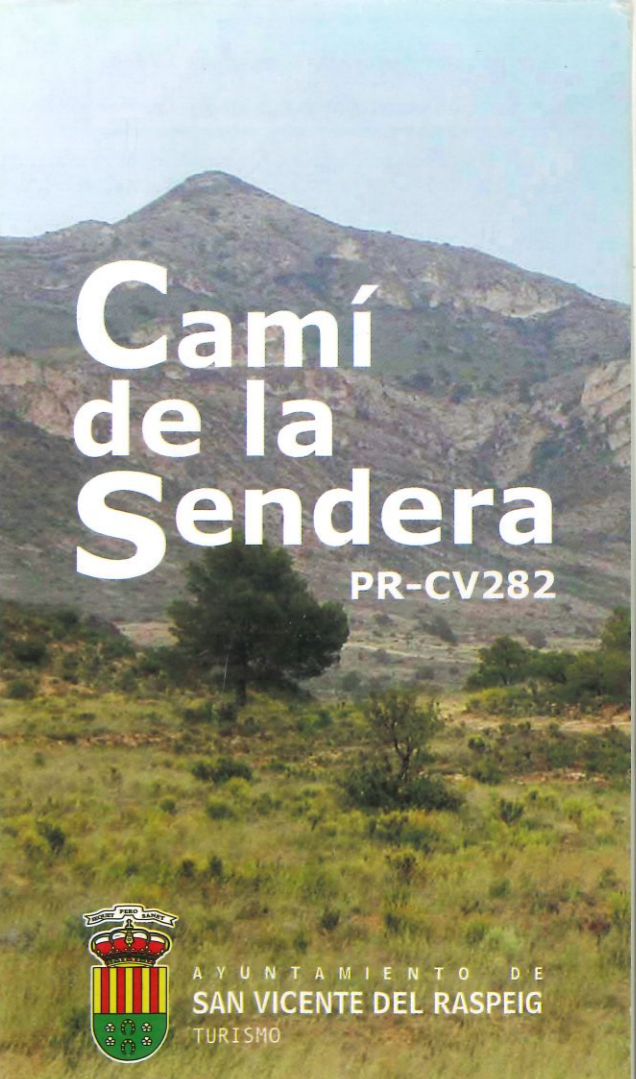


## TELÉFONOS DE INTERÉS

- Ayuntamiento    965.67.50.65
- Oficina de Turismo    965.66.01.04
- Policía Local    965.67.50.40
- Protección Civil    965.67.08.12
- Emergencias    112

## PUNTO DE INFORMACIÓN

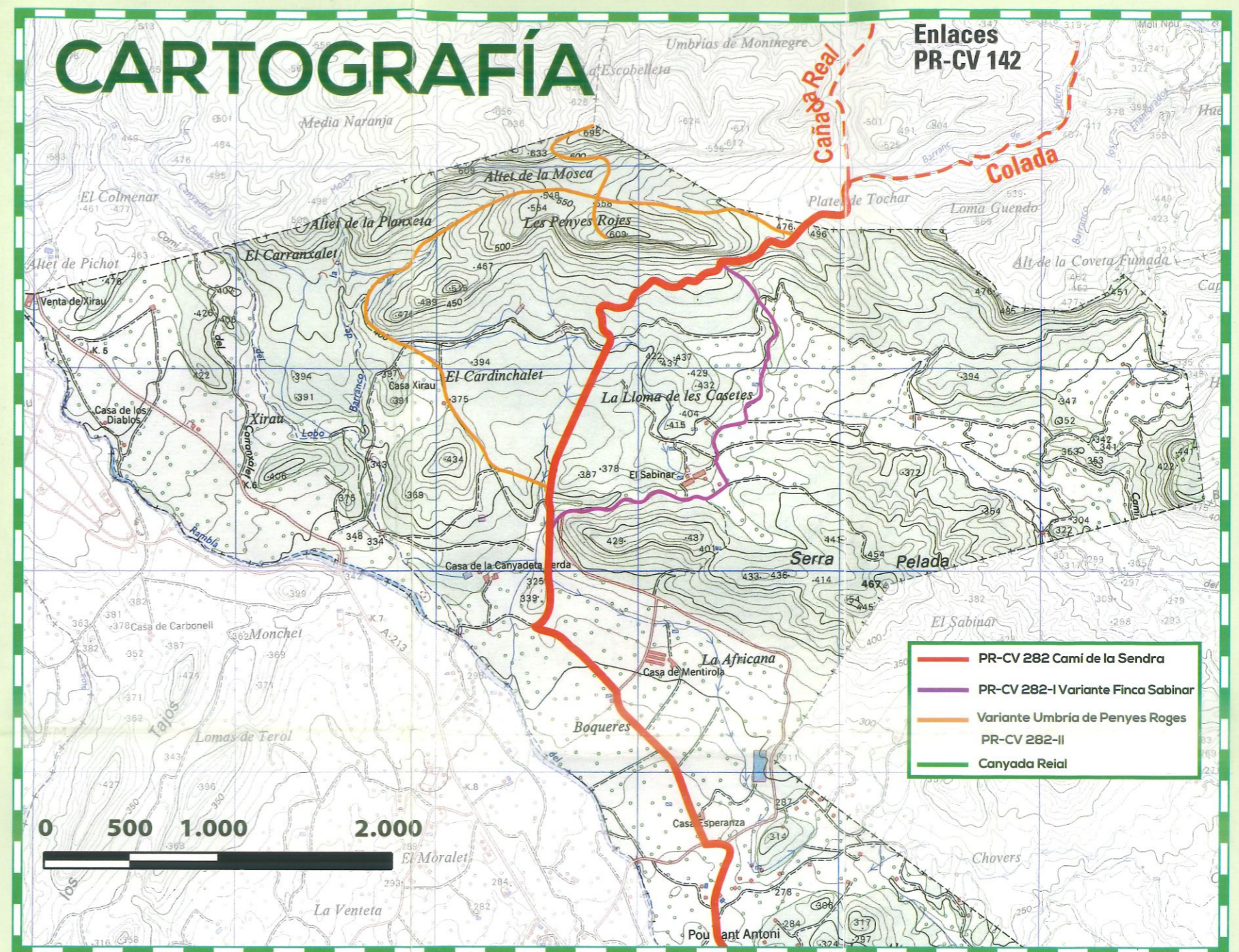
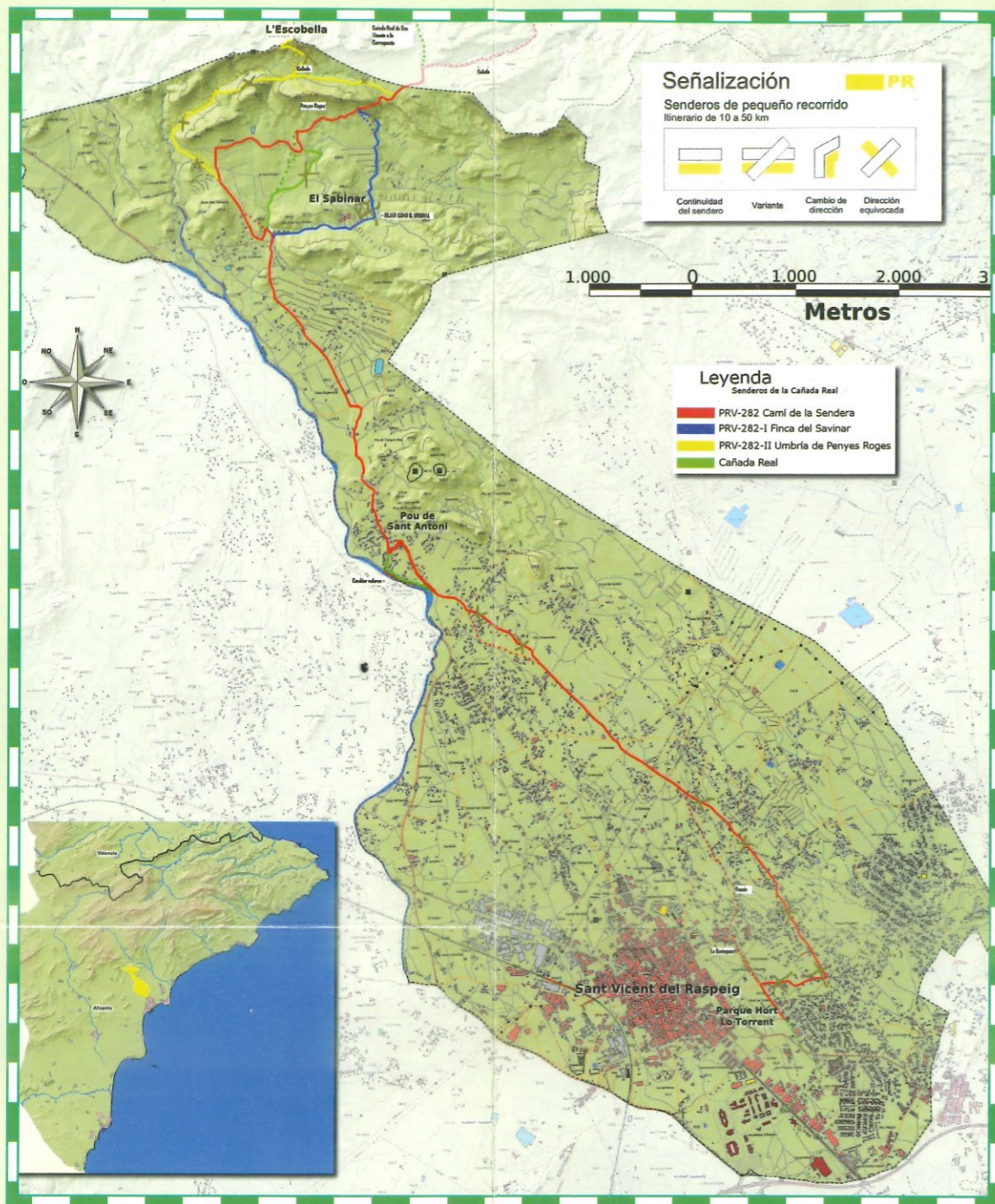
OFICINA DE TURISMO  
Plaza de España, 1 · Telf. 965.66.01.04  
E-mail: turismo@raspeig.org  
AYUNTAMIENTO DE SAN VICENTE DEL RASPEIG  
<http://www.raspeig.org>



Camí de la Sendera  
PR-CV282



AYUNTAMIENTO DE SAN VICENTE DEL RASPEIG  
TURISMO



Este sendero pretende dar a conocer la Cañada Real del Camí del Palamó a Penyes Roges-Escobelleta, transcorre por el término municipal de San Vicente del Raspeig y tiene su continuación ya en tierras de Jijona.

La longitud de este sendero es de 16,7 Km y el tiempo estimado para recorrerlo inferior a cuatro horas, con inicio en el Parque Huerto Lo Torrent de San Vicente del Raspeig y fin en Montnegre de Dait.

#### Sendero Principal. Descripción del itinerario.

Desde la entrada oriental del Parque, lugar por donde discurre la Cañada Real, tomamos la Calle del Río Turia, continuando por la calle Río Algar que nos aproxima al Barrio de La Borinquen. Una vez allí, tomamos la calle que tiene el mismo nombre. Tras una doble curva nos encontremos la "Fuente de la Cañada Real", punto de inicio del tramo de esta vía pecuaria, hasta llegar al Camí de

la Sendera. A unos pocos metros del cruce a Ras-Pas pasaremos al otro lado del Camí de la Sendera hasta encontrarnos con el monolito alusivo a la Cañada, hemos recorrido 3,2 km desde el inicio. El tramo que sigue nos conduce hasta un viejo transformador de luz, donde dejaremos el Camí de la Sendera, para continuar hasta encontrar otro cruce. Continuamos por el Camino de Huesca.

Atravesaremos después el Vial dels Holandesos, a pocos metros a nuestra izquierda aparece un estrecho camino de tierra, que nos conduce a las proximidades de la Rambla del Rambuchar por donde la Cañada Real, llevamos unos 5,8 km andando. El final de este camino conecta con el de las Tórtolas.

Ya en el Kilómetro 8,3, el arco de una antigua urbanización, "El Sabinar", nos queda a nuestra izquierda, tomamos una calle arbolada y es entonces cuando cruzamos la zona más estrecha del municipio que nos conduce a la Casa de Esperanza, la cual dejamos a la

derecha más adelante. Siguiendo en la misma dirección, a pocos metros nos encontraremos con una pequeña loma, aquí tomaremos el camino de tierra que la bordea por la derecha y que más adelante nos conduce a un cruce, punto donde se inicia la 1ª variante del sendero "Finca del Sabinar". Nosotros seguiremos en la misma dirección hasta la rambla principal del valle del Sabinar. Es en este punto donde se inicia la 2ª variante del sendero "Umbría de Penyes Roges".

Una vez superada la cuesta inicial, cruzamos el valle del sabinar hasta el camino que discurre por la parte superior de la solana de Penyes Roges; este camino nos conducirá hasta un collado para adentrarnos en el Platet de Tochar. Desde este punto iniciaremos el descenso por el camino principal para adentrarnos en el término de Jijona, a escasos metros un cruce bifurca las dos rutas que sirven de enlace con el PR-CV 142 "Xorret de Catí -Playa San Juan", a través

de la Cañada Real, y la colada que parte de la misma, que discurre por el Barranco del Infierno.

#### 1ª Variante del sendero PR-CV 282-1 Finca "El Sabinar"

En el punto donde abandonamos la cañada real tomamos el antiguo camino de tierra que conducía a la Finca "El Sabinar". Tras pasar por la entrada principal de la Finca, bordeando la finca por el margen derecho hasta una antigua balsa de riego donde se inicia una prolongada pendiente que enlaza de nuevo con el sendero principal hasta el camino que discurre por la parte superior de la solana de Penyes Roges.

#### 2ª Variante del sendero PR-CV 282-2 "Umbría de Penyes Roges"

La 2ª variante tiene una longitud aproximada de 6 Km. Cruzando la rambla principal del valle del Sabinar iniciamos 2ª variante del sendero, ascendiendo hacia las minas

de ocre. Continuamos la marcha siguiendo el camino de tierra dirección casa Xirau, bordeando la finca. Una vez la hemos dejado atrás, comenzamos a bordear las cotas menores de Penyes Roges, siguiendo un sendero, nos acercamos a un acueducto de obra que cruzamos y a unos pocos metros giramos a la derecha para iniciar la subida hacia el Collado de Penyes Roges-Escobelleta. Por la derecha nos acompaña un torrente. Cuando llegamos al mismo, podemos ascender a ambas cumbres, La Escobelleta y Penyes Roges. Si continuamos la marcha dirección Este, pasando junto a una pequeña vivienda, desembocamos de nuevo al trazado del sendero principal.

Track para GPS:

<https://es.wikiloc.com/wikiloc/download.do?id=767407>